



Bevarandeplan för Natura 2000-området Egeside SE0420261



Egeside. Foto: Mayra Caldiz

Grunduppgifter om Natura 2000-området

Län:	Skåne
Kommun:	Kristianstad
Läge:	Ca 20 km sydost om Kristianstad, mellan Vittskövle och Yngsjö
Markägare:	Staten
Areal:	21,6 hektar
Skyddsform:	Egeside (Naturresevat), 2007-11
Bakgrund:	pSCI beslutat av Regeringen 1998-12 SCI fastställt av EU-kommissionen 2004-12 SAC fastställt av Regeringen 2011-03 Bevarandeplan fastställd & kungjord av Länstyrelsen Skåne 2018-12-20 respektive 2018-12-21.
Reviderad:	2018-10

Vad betyder Natura 2000?

EU bygger ett nätverk av områden med skyddsvärd natur som kallas Natura 2000. Syftet är att EU:s medlemsländer ska ta ett gemensamt ansvar för att bevara arter och naturtyper som förekommer i Europa. Natura 2000 har tillkommit med stöd av två EG-direktiv; Fågeldirektivet (EU-rådets direktiv 2009/147/EG av den 30 november 2009) om bevarande av vilda fåglar och Habitatdirektivet (EU-rådets direktiv 92/43/EEG av den 21 maj 1992) om bevarande av livsmiljöer samt vilda djur och växter senast ändrat genom direktiv 2006/105/EG. Nätverket byggs upp av områden som föreslås av regeringen och som antas av kommissionen. Direktiven har sin grund i Bernkonventionen som var först med att rättsligt skydda arter och deras livsmiljöer i Europa. EU-direktiven bygger på nya kunskaper och inför principen att bevara naturtyper för deras egen skull och inte enbart för att de utgör hemvist för vissa arter. Habitat- och fågeldirektivet är EU:s bidrag till bevarandet av den biologiska mångfalden så som det lades fast i Konventionen om biologisk mångfald i Rio 1992.

Sverige har ett särskilt ansvar för att skydda och vårda de områden som är föreslagna att ingå eller som ingår i Natura 2000 och detta regleras i den svenska lagstiftningen i Miljöbalken med tillhörande Förordning om områdesskydd m m. Det innebär att åtgärder som kan inverka negativt på bevarandestatus för preciserade habitat eller arter inom Natura 2000-området kräver tillstånd enligt miljöbalken med tillhörande förordningar.

Vad är en bevarandeplan?

Till varje Natura 2000-område ska det finnas en bevarandeplan. Den ger en beskrivning av området och dess naturvärden och vilken skötsel som behövs för att dessa naturvärden ska finnas kvar långsiktigt. Bevarandeplanen innehåller också en beskrivning av vilka verksamheter och åtgärder som kan hota de arter och livsmiljöer som ska skyddas i Natura 2000-området. Bevarandeplanen innehåller viktig information som används som underlag vid samråd och tillståndsprövningar av verksamheter och åtgärder inom Natura 2000-området. I bevarandeplanen redovisas gränser, naturtyper och arter enligt bästa tillgängliga kunskap. I de fall där ny kunskap har tillkommit, har Länsstyrelsen för avsikt att föreslå dessa ändringar till regeringen när nästa tillfälle ges. Vid tillståndsprövning utgår man ifrån i verkligheten förekommande naturtyper, varför det är nödvändigt att bevarandeplanerna redovisar dessa, även om de inte har hunnit beslutas av regeringen. Om ett Natura 2000-område också ingår i ett annat områdesskydd, t.ex. naturreservat, finns det gällande föreskrifter för området, dessa finns att läsa i beslutet till naturreservatet samt i skötselplanen. Bevarandeplanen för Natura 2000-området hänvisar i mycket till skötselplanen och utgör därför en enklare form av bevarandeplan. Bäst läses de tre dokumenten tillsammans.

Vad är en Natura 2000-art eller en typisk art?

Bevarandeplanen redovisar flera kategorier av arter. *Natura 2000-arter* är utpekade skyddade arter som listas i art- och habitatdirektivets bilaga 2 eller i fågeldirektivets bilaga 1. Bevarandeplanen ska ha med bevarandemål för dessa arter och tillstånd krävs för åtgärder som kan riskera att påverka arten. *Typiska arter* är indikatorer för en naturtyps bevarandestatus.

Karaktäristiska arter ska stödja tolkningen av en viss naturtyp. Vissa arter kan vara både typiska och karaktäristiska. *Prioriterade arter (och naturtyper)* är de arter/naturtyper som är utvalda som mest hotade enligt art- och habitatdirektivet och vars utbredning huvudsakligen ligger inom EU:s territorium, de är markerade med en asterisk. Dessa prioriteringar ska skiljas från de prioriteringar av arter (och naturtyper) som görs i bevarandeplanen när åtgärder prioriteras för att arten (eller naturtypen) ska få gynnsam bevarandestatus. En nationell *rödlista* är en sammanställning av arters status (utdöenderisk) inom ett lands gränser. Den publiceras vart femte år av ArtDatabanken och finns för närvarande förtecknad i boken Rödlistade arter i Sverige 2015. *Fridlysta arter* är förtecknade i Artskyddsförordningen. Att en art är fridlyst innebär att det är förbjudet att plocka, fånga, döda, eller på annat sätt samla in eller skada vissa växter och djur. *Ågp-arter* är de hotade arter som har fått ett särskilt åtgärdsprogram för att rädda dem och deras livsmiljöer.

Vad är bevarandestatus?

Natura 2000 innebär att alla EU-länder ska vidta åtgärder för att naturtyper och arter som utpekats ska ha *gynnsam bevarandestatus*. Det innebär att man ska försäkra sig om att de utpekade naturtyperna och arterna finns kvar långsiktigt i Europa. För en naturtyp kan *gynnsam bevarandestatus* innebära att man bevarar de strukturer och funktioner som finns i naturtypen och att de arter som är typiska för naturtypen finns kvar i livskraftiga populationer. För en art innebär *gynnsam bevarandestatus* att arten finns i livskraftiga populationer och att förekomsten av dess livsmiljö är tillräcklig. I bevarandeplanen anses fullgod bevarandestatus vara densamma som gynnsam.

Viktigt att tänka på

För att inte skada Natura 2000 områdets naturvärden krävs tillstånd för verksamheter eller åtgärder som på ett betydande sätt kan påverka miljön i ett Natura 2000 område. Detta gäller oavsett om ingreppet sker inom eller utanför ett Natura 2000-område. Alla som planerar att utföra en åtgärd som man tror kan påverka ett områdes naturvärden ska på ett tidigt stadium kontakta Länsstyrelsen. Det underlättar eventuell tillståndsprövning som Länsstyrelsen ska göra. När det gäller åtgärder på skogsmark ska istället Skogsstyrelsen kontaktas. Bevarandeplanen för ett Natura 2000-område kan revideras när ny kunskap tillkommer eller när förutsättningarna förändras. När bevarandeplanen förändras medför det att den måste fastställas på nytt. Då ges markägare och andra berörda möjlighet att lämna synpunkter.

Mer information om Natura 2000

Länsstyrelsens webbplats: www.lansstyrelsen.se/skane/N2000 eller

telefon 010-224 10 00

Naturvårdsverkets webbplats: www.naturvardsverket.se

Mer information om naturreservat

Länsstyrelsens webbplats: www.lansstyrelsen.se/skane/bildanaturreservat eller

telefon 010-224 10 00

Karttjänsten Skyddad natur webbplats: <http://skyddadnatur.naturvardsverket.se>

Innehållsförteckning

ÖVERSIKTSKARTA.....	5
OMRÅDESBESKRIVNING.....	6
INGÅENDE NATURTYPER OCH ARTER ENLIGT NATURA 2000	7
Bevarandesyfte och prioriterade bevarandevärden	7
Bevarandemål.....	8
Beskrivning av naturtyper och arter och deras bevarandestatus.....	8
Naturtyper	8
Icke naturtyper.....	8
HOTBILD – VAD KAN PÅVERKA NATURA 2000-OMRÅDET NEGATIVT?.....	9
SKYDD OCH BEVARANDEÅTGÄRDER.....	10
Skydd och reglering.....	10
Prioriterade bevarandeåtgärder	10
Restaureringsåtgärder	11
Löpande skötsel	11
Uppföljning	11
REFERENSER.....	12
BILAGOR	12
Bilaga 1, Karta med naturtyper enligt Natura 2000.....	13
Bilaga 2, Naturtypskoder för kartan.....	14
Bilaga 3, Mått för ålder och grovlek per trädslag samt mängdbedömningar.....	15
Bilaga 4, Rödlistade och hotade arter i Natura 2000-naturtyperna.....	16

Översiktskarta



Områdesbeskrivning

Markerna kring nedre Helgeån består av ett rikt kulturlandskap med lång bebyggelsekontinuitet. Åns årliga översvämningar och böndernas hävd har under århundradenas lopp satt sin prägel på landskapet. Vid Ängagården, intill Natura 2000-området, har stenåldersboplatser påträffats och några lösfynd har även gjorts inom Egeside-området. Merparten av reservatet utgjorde dock tidigare en del av Store Yngsjön/Egeside sjö och började inte påverkas av böndernas hävd förrän efter Helgeåns tappning år 1775. Ån bröt sig då ett nytt lopp ut mot havet och hela nedre Helgeåns vattensystem sänktes ca 60–70 cm och stora ytor torrlades. Under 1800- och början av 1900-talet slätterhävdades en stor del av den torrlagda sjöbotten, men allt eftersom jordbruket rationaliserades tappade dessa marginalmarker i betydelse och hävden minskade eller upphörde helt. Idag befinner sig stora delar av området i olika stadier av igenväxning.

Natura 2000-området Egeside utgör en mindre del av den forna sjöns yta. Området består till allra största delen av svämlövskog med huvudsakligen al. Egeside är starkt präglad av vattenståndsförändringarna i Helgeån, såväl de årliga som de större förändringarna som skett under de senaste århundradena. Området är relativt svårtillgängligt och det finns inga iordningställda vandringsstråk.

I övrigt gällande områdesbeskrivning hänvisas till skötselplanen för Egeside naturreservat.

En närmare beskrivning av naturtyper och arter finns under rubriken Beskrivning av naturtyper och arter.

Ingående naturtyper och arter enligt Natura 2000

Områdets naturtyper (se tabell 1 och bilaga 1) konstaterades vid fältbesök.

Tabell 1. Egesides naturtyper med arealer och Natura 2000-arter inom området. Natura 2000-koder inom parentes. Naturtyperna indelas i fullgod bevarandestatus (gynnsam bevarandestatus) där alla kriterierna för areal, ekologisk struktur och funktion samt för typiska arter är uppfyllda. I en icke fullgod naturtyp uppfylls definitionen för naturtyp men det kan saknas delar av ekologisk struktur och funktion eller typiska arter. Utvecklingsmarker kan inte definieras som en naturtyp idag men kan omföras till någon naturtyp med aktiva åtgärder eller med naturlig förändring efter lång tid.

Naturtyp	Areal (ha) med bedömd bevarandestatus		
	Fullgod	Icke fullgod	Totalt
*Alluviala lövskogar med <i>Alnus glutinosa</i> eller <i>Fraxinus excelsior</i> (91E0, 9750)		1,6	
Total areal naturtyper		1,6	
*prioriterad naturtyp enligt Natura 2000			
Icke naturtyper			
<i>Utvecklingsmark mot:</i>			
Lövsumpskog (909) som utvecklas mot svämlövskog (91E0, 9750)		16,1	
Total areal utvecklingsmarker		16,1	
Total områdesareal		21,6	

Bevarandesyfte och prioriterade bevarandevärden

Det övergripande bevarandesyftet för Natura 2000-nätverket är att bidra till bevarandet av biologisk mångfald genom att bibehålla eller återskapa gynnsam bevarandestatus för de naturtyper och arter som omfattas av EU:s Art- och habitatdirektiv.

För det enskilda Natura 2000-området är det överordnade syftet att bevara eller återställa ett gynnsamt tillstånd för de fåglar, naturtyper, Natura 2000-arter och typiska arter som utgjort grund för utpekandet av området. Genom att ha gynnsamt tillstånd bidrar Natura 2000-området till att skapa eller upprätthålla en gynnsam bevarandestatus på biogeografisk nivå.

Det prioriterade bevarandevärdet är svämlövskogen som tillåts att utvecklas fritt.

Motivering:

Den forna sjöbotten i Egeside lämnas idag för fri utveckling. Svämlövskogen och utvecklingsmarken mot svämlövskog är betydelsefull för bl.a. fågellivet men på sikt även för mossor och lavar.

Bevarandemål

Arealen svämlövskog (91E0, 9750) ska vara minst 1,5 hektar. På sikt, när utvecklingsmarken har uppnått tillräckligt höga kvalitéter för att kunna klassas som naturtyp, ska svämlövskogen omfatta minst 17,5 hektar.

Småskaliga naturliga processer, som t. ex. trädens föryngring, åldrande och avdöende samt omkullfallna träd och luckbildning ska påverka dynamik och struktur. Vattenståndet ska variera naturligt och översvämningar som sker regelbundet och/eller säsongsvis ska påverka och prägla området. Det ska inte finnas några avvattande eller tillrinnande diken eller körspår som medför negativ påverkan på områdets hydrologi. Svämlövskog är en naturtyp som är särskilt känslig för förändringar i grundvattnets nivå, temperatur och kemiska sammansättning. Lövträd, främst al, ska utgöra ett dominant inslag i området. Det ska finnas gamla träd och föryngring av nya träd som efterträdare till värdefulla träd. Trädskiktet ska vara olikåldrigt och flerskiktat. Det ska finnas följande strukturer i området: gamla träd, liggande död ved, stående döda eller döende träd, träd med socklar, träd med hackspettshål och gamla träd med grov bark, skador, håligheter, mulm eller döda delar. Det ska finnas vindskyddade skogsmiljöer med en hög och jämn luftfuktighet. De för naturtyperna förekommande typiska arterna i området ska förekomma i livskraftiga populationer.

Framtida uppföljning av planen kan medföra att nuvarande bevarandemål ändras och att nya mål läggs till.

Beskrivning av naturtyper och arter och deras bevarandestatus

Naturtyper

Alluvala lövskogar med *Alnus glutinosa* eller *Fraxinus excelsior* (91E0, 9750)

I södra delen av Natura 2000-området finns ett parti med svämlövskog (91E0, 9750). Svämlövskogen översvämmas regelbundet och det finns flera småvatten i naturtypen. Trädskiktet består av främst av al, asp och björk med ett mindre inslag av rönn och gran. Skogen är tvåskiktad, obetad och relativt ung med träd inom åldersspannet 55 till 80 år. Inslaget av död ved är litet och grova samt gamla träd saknas helt. Svämlövskogen är svagt till måttligt påverkad av diken i området. I naturtypen växer bl.a. bäckbräsa, kärrsilja, besksöta och vattenblink. Naturtypen har i området icke fullgod bevarandestatus på grund av likåldrighet i beståndet och för att det unga trädskiktet ännu inte har uppnått önskvärd dynamik och struktur.

Icke naturtyper

Lövsumpskog (909) som utvecklas mot svämlövskog (91E0, 9750)

I Natura 2000-området finns två partier med lövsumpskog (909) som utvecklas mot svämlövskog (91E0, 9750). Bägge partierna utsätts för översvämningar och hyser småvatten. I utvecklingsmarken mot svämlövskog växer bl.a. humleblomster, bäckbräsa och storrams.

Den västra utvecklingsmarken har ett trädskikt med en ålder på 0 till 30 år. Skogen är tvåskiktad och obetad. Det finns ett måttligt inslag av död ved men gamla och grova träd saknas helt. Denna utvecklingsmark är starkt påverkad av sentida skogsbruk och svagt till måttligt påverkad av dikningsföretag. Trädskiktet domineras av al och björk med inslag av bl.a. rönn och fågelbär.

Den östra utvecklingsmarken är enskiktad och består av träd med en ålder på 0 till 30 år. Området är obetat och har ett litet inslag av död ved. Gamla och grova träd saknas helt. Denna utvecklingsmark är svagt till måttligt påverkad av både sentida skogsbruk och dikning. Trädskiktet domineras av al och björk.

Utvecklingsmarken mot svämlövskog omfattar sammanlagt 16,1 hektar.

Hotbild – vad kan påverka Natura 2000-området negativt?

Nedan redovisas exempel på åtgärder som riskerar att påverka utpekade naturvärden negativt. För att inte skada Natura 2000 områdets naturvärden krävs tillstånd för verksamheter eller åtgärder som på ett betydande sätt kan påverka miljön i ett Natura 2000 område. Alla som planerar att utföra en åtgärd som man tror kan påverka ett områdes naturvärden ska på ett tidigt stadium kontakta Länsstyrelsen. Det underlättar eventuell tillståndsprövning som Länsstyrelsen ska göra. När det gäller skogsbruksåtgärder ska istället Skogsstyrelsen kontaktas. Observera att dessa hot ej är föreskrifter som t.ex. för naturreservat utan är tänkt att användas som ett verktyg vid tillståndsprövning samt för att påvisa vad som påverkar Natura 2000-området. OBS hoten är oftast reglerade i föreskrifterna för beslutet om naturreservat.

De största hoten för områdets naturtyper och Natura 2000-arter är:

- Bebyggelse, vägar, anläggningar och annan markexploatering och markanvändningsförändring, exempelvis skogsplantering och täktverksamhet, i objektet eller i angränsande områden som kan påverka naturvärdena i området negativt.
- Avverkning av skog inom området eller i omkringliggande områden.
- Avverkning av hålträd och kvarstående döda eller döende träd inom området eller i omkringliggande områden.
- Produktionsinriktat skogsbruk i, och ofta även i anslutning till ett objekt. Skogsbruket leder till att värdefulla element och strukturer försvinner, samt även leda till uttorkning genom ändrade markförhållanden och hydrologi. Det innebär i sin tur att många arter knutna till naturtypen, har svårt att överleva. Slutavverkningar innebär också en fragmentering av naturtypen.
- Avverkning av grova träd, senvuxna träd, socklar, hålträd, döda eller döende träd inom området eller i omkringliggande områden. Borttagning och bortforsling av markliggande död ved.
- Brist på naturliga störningar, såsom översvämning, i skogen.
- Nedfall av luftföroreningar.

- Användning av bekämpningsmedel och kemikalier i de omkringliggande skogarna och åkrarna.
- Spridning av invasiva arter.

Skydd och bevarandeåtgärder

Ingrepp som på ett betydande sätt kan påverka miljön i ett Natura 2000-område kräver tillstånd av länsstyrelsen enligt 7 kapitlet 27–29 § miljöbalken. Detta gäller oavsett om ingreppet sker inom eller utanför ett Natura 2000-område. Bevarandeplanen ska också fungera som underlag för bedömningen av om tillstånd behövs och om tillstånd kan ges.

Vid genomförandet av art-och habitatdirektivet utgår man från att alla verksamheter som på ett betydande sätt kan påverka miljön i ett Natura 2000-område kräver tillstånd. Enligt övergångsbestämmelserna krävs inte ett sådant tillstånd för verksamheter som påbörjats före 1 juli 2001 under förutsättning att de vid denna tidpunkt hade tillstånd enligt 9 eller 11 kap miljöbalken (eller motsvarande äldre bestämmelser). De tillståndsgivna verksamheterna skyddas av rättskraften i tillståndet. Syftet med övergångsbestämmelserna var inte att undanta tillståndskravet för framtida förändringar av befintliga verksamheter utan man ville undvika en obligatorisk omprövning av samtliga verksamheter som bedrevs 1 juli 2001. Vid ändringar av verksamheter och vid nyanläggning aktualiseras dock tillståndsplikten.

På grund av att fornlämningar finns i området måste alla åtgärder som skulle kunna ha en inverkan på dessa först samrådats med kulturmiljöenheten på Länsstyrelsen Skåne. Det är också kulturmiljöenheten på Länsstyrelsen Skåne som avgör om en åtgärd bedöms påverka eller inte påverka en fornlämning. Exempel är åtgärder så som slyuppdragning eller markberedning.

Staten har det övergripande ansvaret för skötseln av Natura 2000-områden och för att bevarandemålen uppnås. En förutsättning för att nå målen är ett gott samarbete mellan staten och den eller dem som äger eller brukar marken.

Skydd och reglering

Hela Natura 2000-området Egeside ingår i det mer omfattande naturreservatet med samma namn. Naturreservatet Egeside bildades 2007-11-29. Reservatsföreskrifterna förbjuder bl.a. uppförande av byggnader/anläggningar, skogsbruk, bortförsling av död ved och åtgärder som förändrar områdets topografi, ytförhållanden eller landskapets karaktär. Natura 2000-området ingår även i Biosfärområdet Kristianstad Vattenrike och Ramsar-området Helge å. Egeside ingår dessutom i SPA-området Egeside-Pulken-Yngsjön. Länsstyrelsen anser att de nödvändiga bevarandeåtgärderna är reglerade.

Prioriterade bevarandeåtgärder

Svämlövskogarna i Egeside lämnas för fri utveckling och ingen särskild skötsel krävs. Det är viktigt att död ved lämnas kvar i området. Diken vars avvattnande effekt inte har minskat under de senaste tio åren och som inte omfattas av dikningsföretag kan eventuellt behöva läggas igen.

Restaureringsåtgärder

- Se skötselplan.

Löpande skötsel

- Se skötselplan.

Uppföljning

Uppföljning av naturtyper och arter inom Natura 2000-områdena kommer att ske med omdrev vart 6:e eller 12:e år beroende på naturtyp och art. Vissa delar av uppföljningen, som t.ex. areal är obligatoriska medan andra delar kan väljas av länsstyrelserna själva. Mer information om enskild naturtyp/art finns på Naturvårdsverkets hemsida.

Referenser

- ArtDatabanken 2015. *Rödlistade arter i Sverige 2015*. ArtDatabanken SLU, Uppsala.
- Artdatabankens Artfaktablad (1992–2001) för de rödlistade arterna inom området.
- Artdatabankens information till Länsstyrelsen i Skåne Län om rödlistade arter, GIS-skikt.
- Länsstyrelsen i fd. Kristianstads län, 1996. *Från Bjäre till Österlen - Skånska natur- och kulturmiljöer*.
- Löfroth M. (ed.) 1997. *Svenska naturtyper i det europeiska nätverket Natura 2000*. Naturvårdsverket. Naturvårdsverkets förlag.
- SGU:s vägledning: <http://www.sgu.se/samhallsplanering/planering-och-markanvandning/grundvatten-i-planeringen/grundvattenberoende-ekosystem/>
- Sveriges geologiska undersökning. 2016. Bilaga. Vägledningsmaterial över vilka Natura 2000-naturtyper som är känsliga för grundvattenpåverkan. SGU.
- Wallsten, E. (2001). *Dokumentation av Egeside-området med Härnestads ängar/Pulken, Yngsjö fälad, Egeside sjö och Helge å i Kristianstads Vattenrike, Kristianstads kommun*. Länsstyrelsen i Skåne.

Bilagor

1. Karta med naturtyper enligt Natura 2000
2. Naturtypskoder för kartan
3. Mått för ålder och grovlek per trädslag samt mängdbedömningar.
4. Rödlistade och hotade arter

Upprättad av Länsstyrelsen Skåne

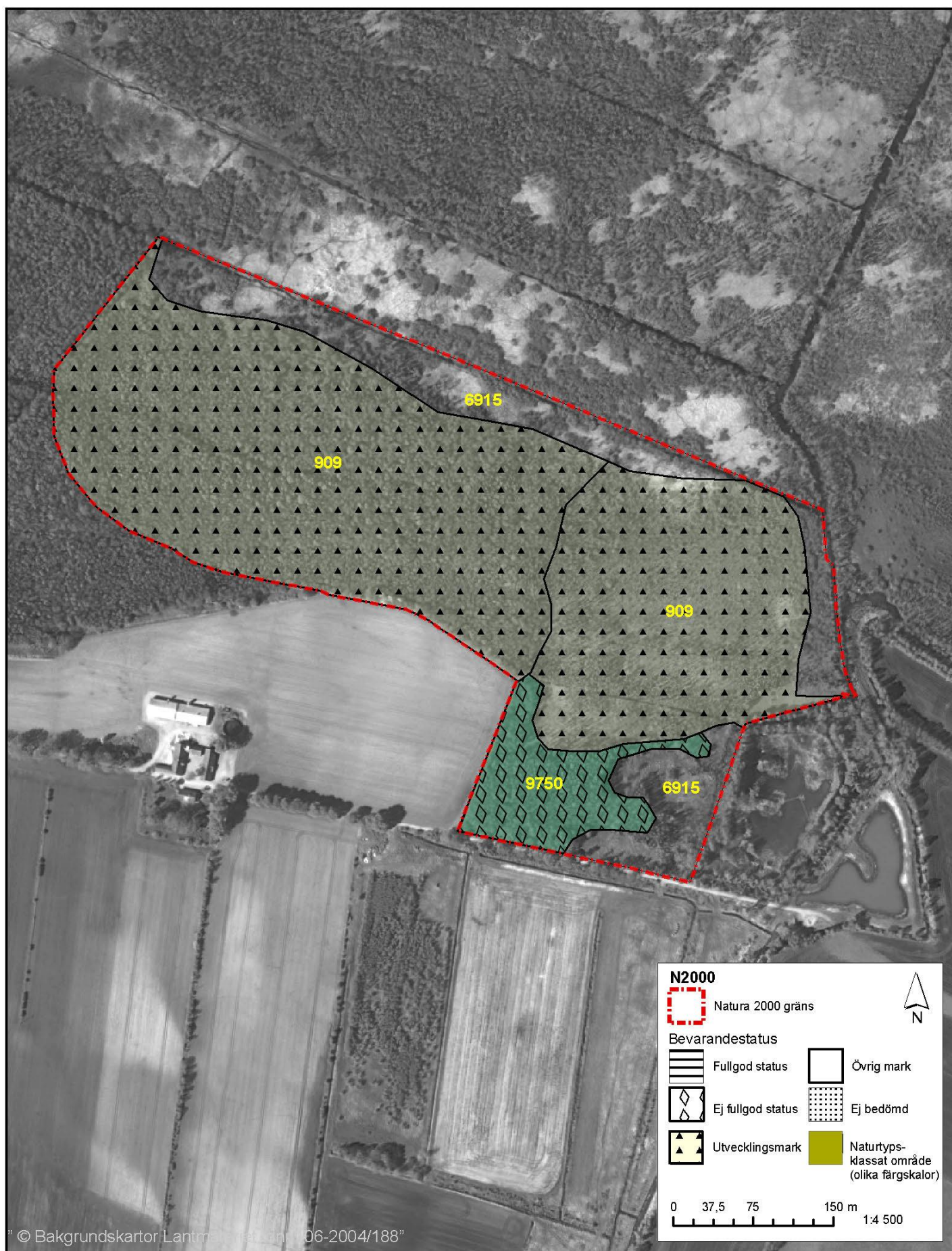
Planförfattare: Johan Niss

Senast reviderad 2018-10-22 av Alexander Regnér



Bilaga 1. Natura 2000-området Egeside, SE0420261 med naturtyper.

Förteckning över naturtypskoder återfinns i bilaga 2.



Bilaga 2, Naturtypskoder för kartan

Natura 2000-naturtyper

9750 – Alluviala lövskogar med *Alnus glutinosa* eller *Fraxinus excelsior* (91E0, 9750)

Icke-naturtyper

909 – Lövsumpskog (lövskog på blöt mark)

6915 – Fuktäng

Bilaga 3, Mått för ålder och grovlek per trädslag samt mängdbedömningar.

Diametergräns för grova träd per trädslag. Trädens diameter mäts vid brösthöjd.

Ek och bok	80 cm
Alm och ask	60 cm
Övriga ädellövträd	50 cm
Sälg	40 cm
Rönn	30 cm
Övriga triviala lövträd	50 cm
Tall och gran	70 cm

Ungefärlig nedre **åldersgräns för gamla träd per trädslag.** Med "gamla träd" avses biologiskt gamla träd med en annan epifytflora, insektsfauna, barkstruktur och/eller stamform som avviker från yngre vuxna träd. Trädens grovlek är inte alltid en säker indikator på ett trädets ålder, då träd i vissa miljöer kan vara senvuxna.

Triviallövträd	100 år
Gran	120 år
Tall	150 år
Ek	200 år
Bok	150 år
Övriga ädellövträd	150 år

Bedömning av den **totala mängden död ved** (stående + liggande).

Lite	< 5 m ³ /ha
Måttligt	5 – 15 m ³ /ha
Rikligt	15 – 40 m ³ /ha
Mycket rikligt	> 40 m ³ /ha

Bedömning av den **totala mängden gamla träd** och **totala mängden grova träd.**

Saknas	Inga grova/gamla träd upptäckta
Enstaka	< 2/ha
Tämligen allmän	2 – 10/ha
Allmänt - rikligt	> 10/ha

Bilaga 4, Rödlistade och hotade arter i Natura 2000-naturtyperna

Rödlistade arter enligt artdatabankens rödlista 2015 placeras i olika hotkategorier beroende på risk för utdöende i vilt tillstånd inom olika tidsperspektiv. Arter med extremt/mycket stor risk att dö ut i vilt tillstånd inom en mycket nära/nära framtid placeras i kategorin CR (Critically endangered; akut hotad) resp. EN (Endangered; starkt hotad). Arter som löper stor risk för utdöende i ett medellångt tidsperspektiv placeras i kategorin VU (Vulnerable; sårbar). Arter som bedöms ligga nära kategorin VU men inte uppfyller alla kriterier placeras i kategorin NT (Near Threatened; missgynnad). Arter som numera är livskraftiga men som tidigare varit hotade placeras i LC. F= fridlyst art, Ågp= art som har eller ska få ett nationellt åtgärdsprogram för hotade arter, B1, B2, B4 & B5 hänvisar till resp. bilaga i art- och habitatdirektivet.

Organismgrupp	Artnamn	Vetenskapligt namn	Hotkategori/ Annan fakta
Kärlväxter	Desmeknopp	<i>Adoxa moschatellina</i>	NT
Fåglar	Vaktel	<i>Coturnix coturnix</i>	NT
	Storspov	<i>Numenius arquata</i>	NT
	Kungsfiskare	<i>Alcedo atthis</i>	VU
	Spillkråka	<i>Dryocopus martius</i>	NT
	Mindre hackspett	<i>Dendrocopos minor</i>	NT
	Buskskvätta	<i>Saxicola rubetra</i>	NT
	Sommargylling	<i>Oriolus oriolus</i>	VU
	Stare	<i>Sturnus vulgaris</i>	VU
	Rosenfink	<i>Carpodacus erythrinus</i>	VU
	Gulspurv	<i>Emberiza citrinella</i>	VU
	Sävspurv	<i>Emberiza schoeniclus</i>	VU

Bevarandeplan för Egeside

Syftet med Natura 2000-området Egeside i Kristianstad kommun är att bevara svämlövskogar som tillåts att utvecklas fritt och som på sikt kommer att utgöra värdefulla miljöer för bl.a. fåglar, mossor och lavar.

En del i länsstyrelsens verksamhet är att skydda värdefull natur genom att bilda Natura 2000-områden och upprätta bevarandeplaner. Syftet är att EU:s medlemsländer ska ta ett gemensamt ansvar för att bevara arter och naturtyper som förekommer i Europa och att upprätthålla Natura 2000-områdenas naturtyper och arter i gynnsam bevarandestatus inom den biogeografiska regionen.

Bevarandeplanen innehåller bevarandesyftena och bevarandemålen med Natura 2000-området via de fyra kriterierna areal, ekologiska strukturer & funktioner, typiska arter samt Natura 2000-arter (Arter i habitatdirektivets bilaga 2), beskrivning av området samt beskrivning av varje naturtyp och/eller art, förutsättningar för gynnsam bevarandestatus samt vad som kan påverka Natura 2000-området negativt. Den innehåller även information om vilka skötselåtgärder som behövs göras i Natura 2000-området.



Länsstyrelsen
Skåne

www.lansstyrelsen.se/skane